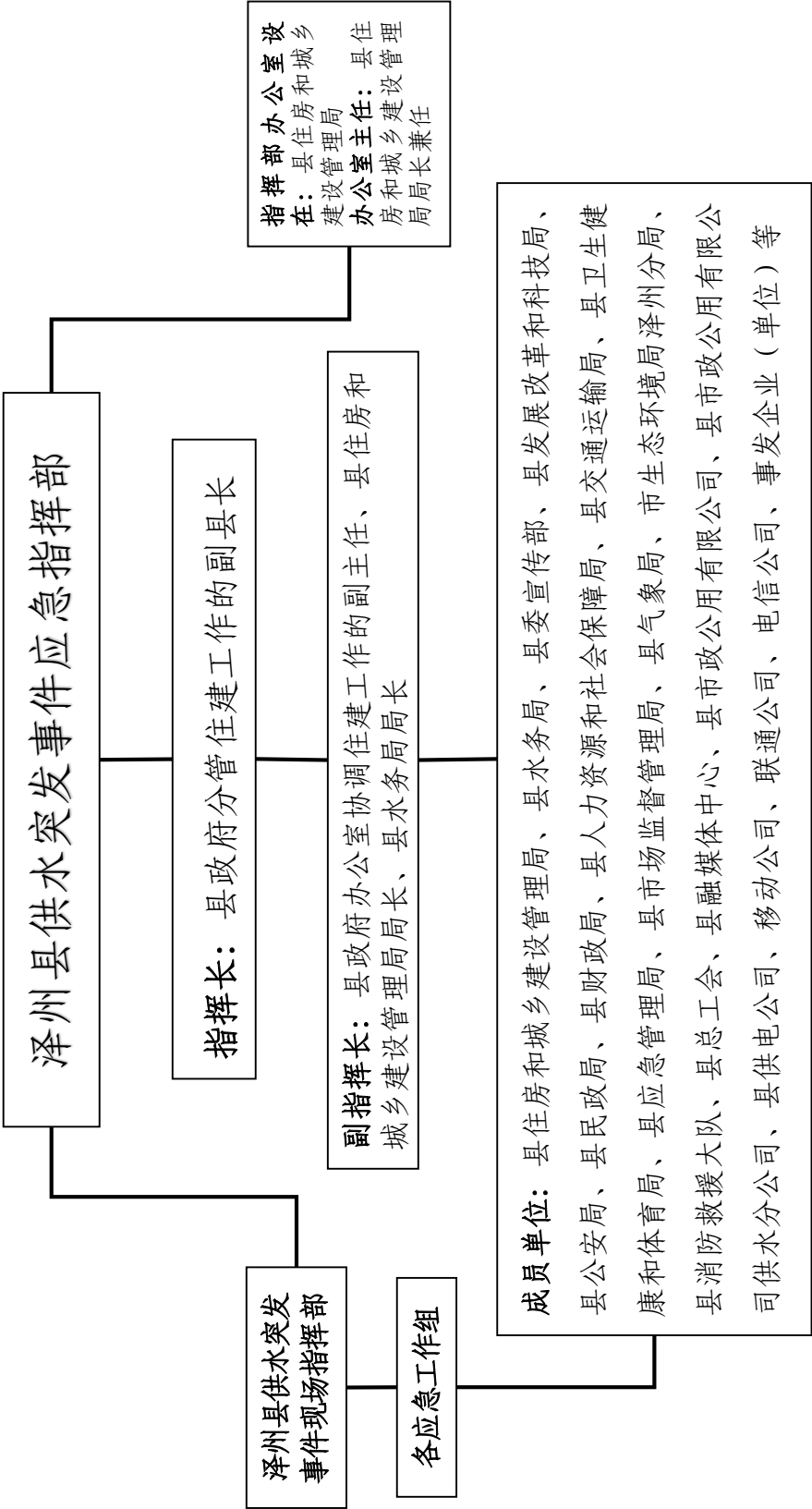




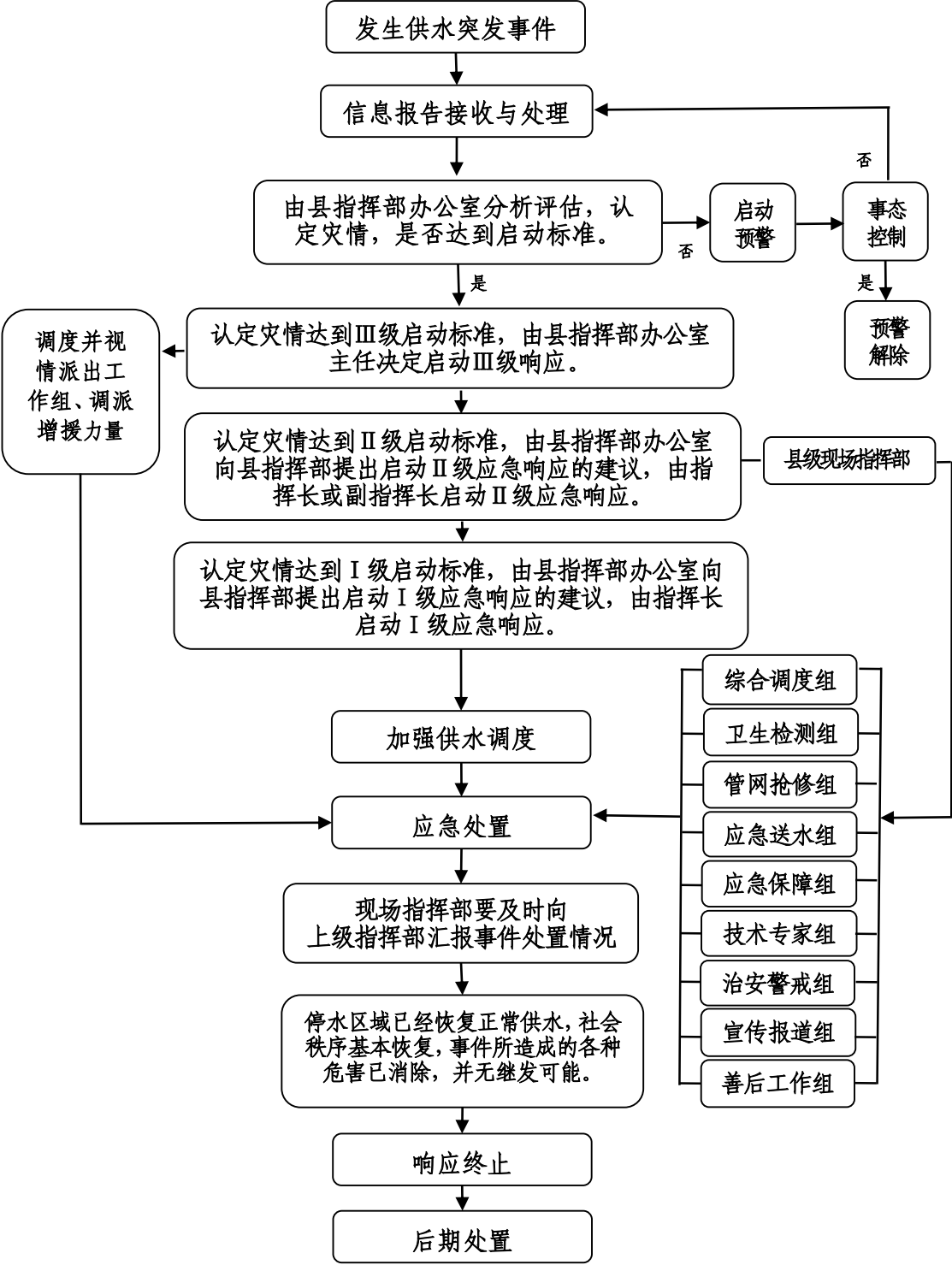
# 泽州县供水突发事件应急指挥部组织体系图





附件 3

# 泽州县供水突发事件应急响应流程图



附件 4

# 供水突发事件分级

	特别重大事件	重大事件	较大事件	一般事件
晋城市供水突发事件分级	<p>(一) 造成 30 人以上死亡, 或者 100 人以上重伤(包括急性工业中毒, 下同), 或者 1 亿元以上直接经济损失的事故。</p> <p>(二) 涉及 2 个或 2 个以上县(市、区)级行政区域的城镇供水突发事件, 或者出现以下情形之一且 48 小时以上不能恢复供水的:</p> <p>(1) 受突发因素影响, 造成 40 万人以上或城镇居民总人数 40% 以上的用户连续停水的。</p> <p>(2) 城镇供水水源、制水供水系统遭受重大污染, 造成供水水质检验项目中的毒理学、细菌学或放射性等部分指标严重超标, 供水范围 50% 以上必须立即停供的。</p>	<p>(一) 造成 10 人以上、30 人以下死亡, 或者 50 人以上、100 人以下重伤, 或者 5000 万元以上、1 亿元以下直接经济损失的事故。</p> <p>(二) 涉及 2 个或 2 个以上县(市、区)级行政区域的城镇供水突发事件, 或者出现以下情形之一且 48 小时以上不能恢复供水的:</p> <p>(1) 受突发因素影响, 造成 30 万~40 万人或城镇居民总人数 30%~40% 的用户连续停水的。</p> <p>(2) 城镇供水水源、制水供水系统遭受重大污染, 造成供水水质检验项目中的毒理学、细菌学或放射性等部分指标严重超标, 供水范围 40%~50% 必须立即停供的。</p>	<p>(一) 造成 3 人以上、10 人以下死亡, 或者 10 人以上、50 人以下重伤, 或者 1000 万元以上、5000 万元以下直接经济损失的事故。</p> <p>(二) 涉及 2 个或 2 个以上县(市、区)级行政区域的城镇供水突发事件, 或者出现以下情形之一且 48 小时以上不能恢复供水的:</p> <p>(1) 受突发因素影响, 造成 20 万~30 万人或城镇居民总人数 20%~30% 的用户连续停水的。</p> <p>(2) 城镇供水水源、制水供水系统遭受重大污染, 造成供水水质检验项目中的毒理学、细菌学或放射性等部分指标严重超标, 供水范围 30%~40% 必须立即停供的。</p>	<p>(一) 造成 3 人以下死亡, 或者 10 人以下重伤, 或者 1000 万元以下直接经济损失的事故。</p> <p>(二) 出现以下情形之一且 48 小时以上不能恢复供水的, 为一般城镇供水突发事件:</p> <p>(1) 受突发因素影响, 造成 10 万~20 万人或城镇居民总人数 10%~20% 的用户连续停水的。</p> <p>(2) 城镇供水水源、制水供水系统遭受重大污染, 造成供水水质检验项目中的毒理学、细菌学或放射性等部分指标严重超标, 供水范围 20%~30% 必须立即停供的。</p>

## 泽州县供水突发事件应急指挥部组成及职责

部门	职责
县指挥部	<p>(1) 贯彻落实上级以及县委县政府关于泽州县行政区域内城市供水工作的决策部署；</p> <p>(2) 统筹协调城市供水突发事件的预防和隐患排查治理工作；</p> <p>(3) 负责相应级别应急响应启动、终止工作；</p> <p>(4) 组织指挥一般供水突发事件应急处置、调查评估和善后处置工作；</p> <p>视供水突发事件具体情况及时召开新闻发布会；配合市应急指挥部做好较大及以上供水突发事件的处置工作；</p> <p>(5) 落实市委市政府、县委县政府和县应急救援总指挥部交办的供水突发事件应急处置的其他重大事项。</p>
县指挥部办公室	<p>(1) 贯彻落实县指挥部的各项工作部署；</p> <p>(2) 制定、修订供水突发事件应急预案，协助县委、县政府或县指挥部领导（指挥长、副指挥长）组织开展供水突发事件应急处置工作，提出县级层面应急响应等级建议，并指导协调落实响应措施；</p> <p>(3) 组织协调有关应急力量参加供水突发事件应急处置行动；</p> <p>(4) 协调组织一般供水突发事件调查工作，配合处置调查较大及以上供水突发事件；</p> <p>(5) 按规定报告和协助发布事件及应急救援、信息发布内容等；</p> <p>(6) 负责建立专家信息库；</p> <p>(7) 承担县指挥部日常工作交办的其他任务。</p>

县住房和城乡建设管理局	承担县指挥部办公室职责，负责接收供水突发事件报告，根据事件报告进行初步评判，及时报送事件信息；负责供水行业应急体系建设日常工作；指导供水公司加强应急救援队伍建设和完成应急应急救援物资储备；负责应急预案的编制、修订等工作。
县水务局	负责供水水源的监督、管理和饮用水水源区水量、水质的监测，以及水源统一调配工作。推动区域加快应急水源或备用水源规划建设，协调供水突发事件发生时水源供给保障及应急物资保障协调。
县委宣传部	负责做好供水突发事件的宣传报道、信息发布工作，确保舆论引导客观、真实；视供水突发事件具体情况及时召开新闻发布会。
县发展和改革委员会	负责协调做好供水突发事件的救灾物资、应急生活必需品的调配、供应工作。
县公安局	参与供水突发事件伤员抢救和人员疏散工作；负责供水突发事件现场的安全保卫工作；负责事件现场的交通秩序维护工作；协助停水后的城市紧急供水工作；负责做好应急供水期间送水车辆的交通保障工作；组织遇难人员身份确认。
县民政局	负责因供水突发事件导致生活困难人员的临时基本生活救助工作。
县财政局	负责筹集落实供水突发事件抢险费用，并监督使用。
县人力资源和社会保障局	依法落实参与应急处理人员的工伤保险待遇。
县交通运输局	负责应急警戒状态下运输工具调集工作，确保满足抢险物资、人员、生活物资运力需求。

县卫生健康和体育局	迅速组织、协调供水突发事件伤员的紧急救援和医疗救助工作，并及时向县指挥部报告情况；负责对送水车辆清洗消毒和水质监督的指导工作。
县应急管理局	协调救援力量参加供水突发事件应急救援工作，并组织开展供水系统运行过程中生产安全事故的调查处理工作。
县市场监督管理局	组织查处供水突发事件期间饮用水产品哄抬市价、囤积居奇和制售假冒伪劣供水设备等违法行为。
县气象局	及时提供天气实况、天气预报预警信息，为供水突发事件应急处置提供应急保障服务。
市生态环境局泽州分局	负责供水突发事件引发的环境污染监测（不包括供水水质），确定污染物种类与污染范围，在本级人民政府的统一领导下，参与制定环境恢复工作方案，推动环境恢复工作。
县消防救援大队	负责参与组织供水突发事件现场的火灾扑救和以抢救人员生命为主的应急救援工作。
县总工会	协助相关单位做好伤亡职工家属的安抚，并参与监督对伤亡职工家属的抚恤、理赔等善后工作。
县融媒体中心	负责及时、准确、客观、全面宣传报道事件抢险情况，正面引导新闻媒体。



<p>县市政公用有限公司、 县市政公用有限公司供水分公司</p>	<p>根据国家有关法律法规的规定结合企业具体情况，制定供水事件应急预案，健全抢险组织机构，成立专业应急抢险队伍，配备完善的抢险设备、交通工具，并定期组织演练，开展供水设施抢险排除、应急加固、恢复重建工作。应急响应期，负责事发地单位和居民临时用水问题。</p>
<p>县供电公司</p>	<p>负责供水突发事件抢修、救援现场的供电保障工作。</p>
<p>移动公司、联通公司、电信公司</p>	<p>做好供水突发事件的通信保障工作。</p>
<p>事发企业（单位）</p>	<p>协助落实救援物资供应、发放的地点并实施供应与发放；负责事件现场的群众协调工作；负责及时通知居民提前储水、节约用水。</p>

## 泽州县供水突发事件现场指挥部工作组成及职责

现场指挥部	执行上级下达的供水突发事件应急处置指令，研究决定现场处置方案，指挥、协调现场应急处置和抢险救援工作。划定事件现场警戒范围，必要时实施交通管制或其他强制性措施。按照工作程序和有关规定，及时上报事件应急处置、抢险救援情况。拟定并报批有关事件信息材料。其他有关应急处置工作。		
工作组	牵头单位	成员单位	主要职责
综合调度组	县住房和城乡 建设管理局	县水务局、县应急管理局、 县发展改革和科技局、县 市场监督管理局、县财政 局、市生态环境局泽州分 局、	(1)协调各工作小组开展抢险救援相关工作； (2)传达上级关于抢险救援工作的指示和意 见，并负责督办落实； (3)跟踪、报告和通报事件救援进展情况； 负责现场应急值守等工作； (4)负责在应急状态时，对城市供水进行科 学合理调度，按照“先生活、后生产”的原则， 保证居民生活及重要公共场所、设施用水，必 要时对周边生产销售的桶装水、矿泉水等进行 统一调配。

工作组	牵头单位	成员单位	主要职责
卫生检测组	县卫生健康和 体育局	县水务局、市生态环境局 泽州分局	(1) 负责污染物、污染源以及供水管网末梢水的监测、监督、疾病预防控制, 对环境污染事件进行调查处理, 防止污染源的进一步扩大; (2) 负责紧急处理救治受伤、中毒的群众和工作人员, 全力做好医疗救援工作。
管网抢修组	县住房和城乡建设局	县市政公用有限公司、县 市政公用有限公司供水分 公司	在应急状态下对城市供水管网进行维护和抢修。
应急送水组	县住房和城乡建设局	县交通运输局、县公安局、 县市政公用有限公司、县 市政公用有限公司供水分 公司	组织运力对停水区域应急送水, 做好送水现场治安秩序管理, 防止群众因抢水造成人员伤亡, 维护社会稳定, 并做好送水所经路段交通秩序工作, 保障每条送水通道畅通。

工作组	牵头单位	成员单位	主要职责
应急保障组	县发展改革和科技局	县应急管理局、县交通运输局、县财政局、县民政局、县气象局、县水务局、县供电公司、移动通信公司、电信公司	负责协调组织事件抢险救援所需的抢险物资、经费、运输、气象、通信、电力等各种保障，对事件影响转移安置人员进行临时基本生活救助。
技术专家组	县住房和城乡建设管理局	县应急管理局、县卫生健康局、县水务局、县体育局、县生态环境局泽州分局、县市政公用有限公司、县市政公用有限公司供水分公司、相关高等院校及城市供水企业的专业人员	参加县指挥部统一组织的活动及专题研究；应急响应时，按照县指挥部的要求研究分析突发事件信息及有关情况，为应急决策提供咨询或建议；参与事件调查，对事件处理提出咨询意见；对事件处理给予技术支持。
治安警戒组	县公安局	事发企业（单位）	负责维护现场的治安和社会稳定，加强对现场重要目标、重点场所的防范保护，保障救援顺利进行，负责事件现场安全警戒，禁止无关人员和车辆进入疏散区域，及时调整有关公交线路，在疏散区域进行治安巡逻，对现场及周围人员进行防护指导、人员疏散及物资转移等工作。

工作组	牵头单位	成员单位	主要职责
宣传报道组	县委宣传部	县住房和城乡建设管理局、县水务局、县应急管理局、县融媒体中心	负责事件相关信息管理、信息发布、新闻报道、舆论引导、舆情监测和网络舆情调控工作，及时客观地报道事件应急处置和抢险救援工作。
善后工作组	县住房和城乡建设管理局	县卫生健康和体育局、县民政局、县财政局、县人力资源和社会保障局、县自然资源和规划局、县应急管理局、县总工会、县总工会	遇险遇难人员亲属安置、安抚、救济；协同组织遇难人员身份确认、遗体处置、抚恤、理赔；工伤保险待遇落实等；污染物收集、清理与处置，受污染和破坏的生态环境恢复等。

附件7

## 泽州县供水突发事件应急通讯录

序号	单 位	值班电话	传真
1	市委办公室	2062298	2198332
2	市政府办公室	2198345	2037755
3	市应急管理局	2068110	2023690
4	市住房和城乡建设管理局	2229223	2229223
5	市水务局	2025754	2025754
6	县委值班室	3033062	3030730
7	县政府值班室	3033064	3031490
8	县委宣传部	3033414	
9	县发展和改革委员会	3037074	
10	县公安局	3011110	
11	县民政局	2033009	
12	县财政局	2026099	
13	县人力资源和社会保障局	3030215	
14	县住房和城乡建设管理局	2285666	
15	县交通运输局	3034338	
16	县水务局	3032913	
17	县卫生健康和体育局	3098541	
18	县应急管理局	2061979	
19	县市场监督管理局	2024382	
20	市生态环境局泽州分局	2022718	
21	县气象局	3953977	
22	县融媒体中心	3032128	
23	县消防救援大队	2233309	

序号	单    位	值班电话	传真
24	县市政公用有限公司	3232802	
25	县市政公用有限公司供水分公司	3288777	
26	丹河集团城市运营公司	18834366668	
27	泽州县源森供排水公司	15103560777	
28	县供电公司	2168216	
29	联通公司	18635602016	
30	移动公司	13903560366	
31	电信公司	15343562093	